

外来診療のご案内

当センターは障がい児(者)の方に対応した建物です。
車椅子やストレッチャーで来られた方が安心して受診できるようになっていますので、お気軽にいらしてください。

平成30年11月現在

| 診療科目 | 曜日 | 月 | | 火 | | 水 | | 木 | | 金 | |
|---------|-----|------|------|---------|----|----|-------------|----|------|---------|-----------|
| | | 午前 | 午後 | 午前 | 午後 | 午前 | 午後 | 午前 | 午後 | 午前 | 午後 |
| 整形外科 | 則竹 | 予約 | 当日受付 | 予約(処置等) | | 手術 | | 予約 | 当日受付 | 予約(処置等) | |
| | 杉浦 | | | | | | | | | | |
| | 種村 | | | | | | | | | | 予約(第1週) |
| | 吉橋 | | | | | | | | | | |
| 小児科 | 越知 | 当日受付 | 予約 | 予約 | 予約 | 予約 | 予約 | 予約 | 当日受付 | 予約 | |
| | 伊藤 | | 予約 | 予約 | 予約 | 予約 | 予約(第2-4週) | | 予約 | | |
| | 中森 | | 予約 | | | | | | | | 予約 |
| | 福本 | | | | | | | | | | 予約(第2-4週) |
| | 牧 | | | 予約 | | | | | | | |
| 精神科 | 水野 | 予約 | 予約 | 予約 | 予約 | 予約 | 予約 | 予約 | | 予約 | 予約 |
| | 村松 | | | | | | 予約(第1-3-5週) | | | | |
| 泌尿器科 | 村松 | | | | | | 予約(第1-3-5週) | | | | |
| 内科 | 羽田野 | | | | 予約 | | | | | | |
| 耳鼻いんこう科 | 下野 | | | | | | | | | | 予約(第2-4週) |
| 外科 | 飯尾 | | | | | | | 予約 | 予約 | | |
| 歯科 | 大岩 | 予約 | 予約 | 予約 | 予約 | 予約 | 予約 | 予約 | 予約 | 予約 | |
| | 原 | | | | | | | | | | 予約 |

※各科初診は完全予約制です。
※都合により、臨時休診となる場合がありますので、ご了承ください。
※最新の診療体制は、ホームページでご覧いただけます。

休診日:土曜日、日曜日、祝祭日、年末年始(12月29日から翌年1月3日)
診察受付時間:午前8時30分~11時30分、午後1時~4時
診察時間:午前9時~、午後1時30分~

診察・予約に関するお問合せ

診察予約は電話での受付となります。 **外来直通 ☎0564-64-7982**

■再診予約受付曜日/火・水・金 ■受付時間/午前11:00から午後3:00迄 ※緊急を要する場合はご相談ください。

送迎のご案内

リフト付き車輛で、車椅子は2台まで対応できます。
定員は運転手含め10名です。

送迎区間:(片道所要時間約20分)

三河青い鳥医療療育センター ⇄ 美合駅

美合駅 車輛待機場所:

名鉄バスロータリー敷地内の駐車場です。

※渋滞等道路状況によりお待ちいただく事があります。



| | 三河青い鳥発 | 美合駅着 | 美合駅発 | 三河青い鳥着 |
|----|--------|-------|-------|--------|
| 1便 | 8:40 | 9:00 | 9:10 | 9:30 |
| 2便 | 9:35 | 9:55 | 10:05 | 10:25 |
| 3便 | 11:30 | 11:50 | 12:00 | 12:20 |
| 4便 | 12:30 | 12:50 | 13:00 | 13:20 |
| 5便 | 13:30 | 13:50 | 14:00 | 14:20 |
| 6便 | 14:30 | 14:50 | 15:00 | 15:20 |
| 7便 | 15:30 | 15:50 | 16:00 | 16:20 |
| 8便 | 17:00 | 17:20 | 17:20 | 17:40 |
| 9便 | 17:40 | 18:00 | 18:00 | 18:20 |

※土曜日、日曜日、祝日、年末年始は運休です。

アクセス



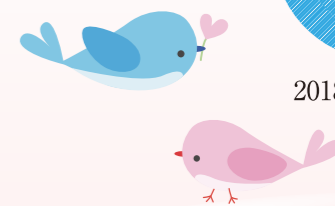
自動車 東名高速道路 岡崎I.C. 「豊橋方面」へ国道1号線 信号「大平町新寺」左折 信号「岡崎市民病院東」直進

電車・バス 名古屋鉄道 東岡崎駅 名鉄バス 「中央総合公園」下車 徒歩10分

※JR 岡崎駅をご利用の方は バスで名鉄「東岡崎駅」までお越しください。

〒444-0002 愛知県岡崎市高隆寺町小屋場9番地3
TEL 0564-64-7980(代表) FAX 0564-64-7981
http://www.mikawa-aoitori.jp/

にじいろ



「にじいろ」は、愛知県三河青い鳥医療療育センターの広報誌です。
センターと地域をつなぐ架け橋となり、地域の皆様に役に立つ多様な情報をお届けしたいという思いを込め、『にじいろ』を発行します。



三河青い鳥は多様なニーズに応えます

今夏、災害級猛暑となるなか、三河青い鳥に通われた皆様、熱中症にも負けず、よくお越しくださいました。続く秋には大型で強い台風や大雨が押し寄せ、さらに世界的異常気象の中、来るべき冬はどうなることやら…。

でも違います。第二青い鳥学園時代と違って、センターにたどり着けば、三河青い鳥内は一転、快適空間に変わり、外の炎暑も厳寒も全く知らずに過ごせます。

診療内容も、肢体不自由児中心の施設から、重症心身障がい児者病棟併設となり、一段と広い領域に対応することになりました。例えば、最近ではその多くが助かるようになった重い心臓病のお子さんの中でも、療育も必要とするお子さんが増え、三河青い鳥にも多数来所されています。そこで心臓病の子どもたちを診てきた私も、越知センター長等の診療の輪に加わることとなりました。

重心病棟の入所者の方も高齢化し、ガン、脳卒中、心臓病などにも対処しなければなりません。今後更に、大変な病苦を生き延びた新生児集中治療室(NICU)出身者が、呼吸器、中心静脈栄養、胃ろう等々の重装備を背負って、在宅療育から入所療育を必要とする場面も増えてくると思われます。

三河青い鳥は、これまでこれからも、様々な障がいのある方々の多様なニーズに応えられるような施設作りに努めて参ります。



副センター長
羽田野 為夫



チームで取り組む、癒しと育ち チームみかわ青い鳥

診療科 紹介

診療科紹介第2弾となる今回は整形外科と児童精神科をご紹介します。

整形外科

整形外科では、脳性麻痺や二分脊椎などの神経、筋疾患に対して装具、ギプス矯正、ボトックス筋肉注射、下肢の手術などの治療を行っています。また外反扁平足、O脚、先天性内反足、先天性股関節脱臼などの一般小児整形外科疾患に対する治療も行っています。

年齢制限は設けておらず、お子さんだけでなく、成人の方も受診していただくことができます。

歩き方に異常がある方に対しては、三次元歩行分析を行い科学的分析に基づいた治療を行っています。整形外科医または小児科医による関節の動きの測定などの診察と三次元歩行分析の結果をもとに異常歩行の診断、治療方法の決定を行っています。

これまで、手術、下肢の拘縮に対する矯正ギプスなど治療を目的とした入所を多く受け入れてきましたが、今後は、運動発達促進、頭部外傷後の四肢の機能障がい、短期間の集中訓練などリハビリを目的とした入所も積極的に受け入れていく方針です。

副センター長 則竹 耕治



則竹 医師



杉浦 医師



吉橋 医師

児童精神科

児童精神科は、名古屋大学医学部附属病院の「親と子どもの心療科」の連携施設です。児童精神科とは言え、児童のみ診ているわけではなく、親子の関わりにも焦点を当て、親子ともども健やかに成長・発達していけるよう支援します。

子は親の背中を見て育ち、その親もかつて子として親から受け継いできたものを糧にしています。それゆえ、親子の心の問題は、子どもが大人になってからでも生じうるもので、発達の偏りや遅れの有無にかかわらず、親として子の行く末を案ずる思いは尊くも繊細です。発達に関連した多様なニーズに対応し、長期的な視点で親子のライフステージに合わせた支持的なフォローができるのも、当科の特色の1つと言えます。

ちょっとひと息ついて、一緒に困り事に対してじっくり向き合っていける環境作りにも、工夫と心遣いをしています。

精神科部長 水野 智之



水野 医師



親子入所のご案内

医療型障害児入所施設は、肢体不自由児、重症心身障害児のための入所施設です。親子入所では、脳性麻痺や遺伝子疾患などによる運動発達の遅れのあるお子さんとそのご家族が一定期間入所し、当センターの専門スタッフが総合的に関わることで、お子さんの発達を支援するとともに、ご家族が家庭での療育に必要な知識や技術を習得できるように支援を行っています。ぜひご利用ください。

- 対象** 生後6ヶ月～就学前までのお子さんとそのご家族(主たる療育者1名)
- 内容**
 - 集中機能訓練(理学療法・作業療法・言語療法)
 - リハビリは医師の指示にもとづいて行われます。
 - 保育
 - 各種相談(生活相談、栄養相談、福祉相談等)
- 入所期間** 1ヶ月程度(週末はご自宅で過ごしていただくこともできます)
- お問い合わせ** 親子入所の利用には、当センターの受診が必要になります。ご希望の方は、お問い合わせください。0564-64-7980(代表) / 担当: 1A 病棟



居室はベッド・フローリング・畳の3タイプ



食事や家族団楽の時間を楽しむディールーム



歩行が気になる方へ! ~三次元動作解析室のご紹介~

三次元動作解析室では、世界最高水準の性能を誇る三次元動作解析装置を用いて、東海・北陸地区で唯一、医療療育センターにおいて安全かつ高度な歩行分析を行っています。

1. 三次元歩行分析検査とは?

動作解析専任の理学療法士、整形外科医、小児科医がチームを組み、歩行に障がいのある方の歩行機能を数値化します。

光学式3Dカメラ、ビデオカメラ、床反力計、表面筋電計を使用して、現在の歩行能力の状態と手術などの治療効果を客観的に分析することができます。

三次元動作解析室で可能な検査は4つあります。

- ① **歩行分析**: 歩行中の関節の動きを検査します。
- ② **下肢荷重検査**: 歩行中の軌跡を検査します。
- ③ **筋電図検査**: 歩行中の筋肉の活動を検査します。
- ④ **平衡機能検査**: 立位時のバランス機能を検査します。



歩行分析検査の様子

3. 検査結果をどのように活用するの?

検査結果は、治療方針や手術方法の決定、治療効果・歩容の変化の評価のために活用します。

歩行分析の解析結果は、レポートにして患者さんやご家族の方にお渡しし、その結果についてご相談できる時間を設けています。また、作成したレポートは、その他の医療機関への情報提供書として活用していただけるよう工夫しています。

4. 検査を受けるにはどうすればいい?

三次元動作解析は原則歩行可能な方が対象となります。疾患制限や年齢制限は設けず、お子さんから成人の方まで幅広く対応が可能です。検査は完全予約制です。整形外科もしくは小児科の外来受診が必要となりますので、どちらかの科の受診をご予約ください。

5. 歩行分析を活用したその他の取り組み

名古屋大学医学部保健学科と連携して、岡崎市内の小学校に通う子どもたちに対して、歩行に関する運動器健診を行っています。

また、名古屋大学医学部との共同研究による臨床研究、企業と名古屋工業大学と連携して歩行支援機器の開発の協力をしています。



三次元動作解析室の室内

2. どうやって検査するの?

この検査では、光学式3Dカメラに反応する14mmの小さな反射マーカート、筋肉の活動を分析するための電極を皮膚に貼付します。検査時間は、検査項目により様々ですが、2時間ほど要します。

壁面には飾り絵を貼り、検査を受ける方の緊張をほぐしながら、楽しんで検査を受けられるように工夫をしています。壁面の飾り絵は、1年に1回、名古屋医健スポーツ専門学校こども保育科の学生さんに制作をしていただいています。

●お問い合わせ

☎0564-64-7980(代表)

/ 担当: 三次元動作解析室

